

# Molskroen

## Femmøller Strand

Molskroen er en væsentlig del af den regulerede ferie- og haveby, som den kendte arkitekt Egil Fischer (1878-1963) skabte i 1920'erne. Kroen er også den første af de planlagte bygninger i området.

Egil Fischer kom til Femmøller Strand i 1921 efter at have lidt en stor skuffelse ved at de spanske myndigheder havde forbudt ham at transportere et gammelt renæssanceslot fra Spanien til Danmark, hvor han ville genopføre det. Han tog herefter med familien til Femmøller Strand, så at sige for at "slikke sårene" efter den forliste drøm om at opføre "et slot i Castilien" i Danmark.

Han kendte Femmøller Strand fra en rejse rundt i Mols Bjerge i 1909, hvor han var engageret til bl.a. at opføre tre huse, der skulle være gevinst i et lotteri, i forbindelse med Landsudstillingen i Århus. Efter rejsen skal han dengang, ved tilbagekomsten til Århus have udtalt om Mols-området, at "der vil jeg bo".

Nu blev de ord til realitet. Og Egil Fischer blev akkurat lige så betaget af området, som han havde været i 1909. Yderligere kunne han nu konstatere, at Femmøller Strand var blevet tilgængelig siden sidst, idet rutebilerne var begyndt at køre her. Det var bl.a. "rutebilkongen" Lauritz Jørgensen, der kørte mellem Århus, Rønde og Ebeltoft. 16 afgangene daglig blev det til allerede i 1922.

Det stod dermed klart for Egil Fischer, at i løbet af få år ville turisterne søge hertil og "ødelægge" det naturskønne område. Derfor gjaldt det om i tide at regulere det og dermed redde naturværdierne, men også om at gøre oplevelsen af dem mulig for så mange som muligt.

Egil Fischer tog fat på denne opgave på to måder: for det første begyndte han at opkøbe så store arealer på Femmøller Strand, som han havde mulighed for. For det andet tegnede han en samlet plan for hele området. Det, han ville skabe, var en "ferieby" og "haveby". En by præget af træer og grønne arealer og omgivet af en naturpark og naturen selv i form af Ebeltoft Vig og Mols Bjerge. Der skulle være plads til både helårshuse og sommerhuse.

Hovedideen blev en "kommerciel akse" i form af "Hovedgaden", vejen fra Femmøller mod Ebeltoft, og en "kulturel akse", der krydsede den kommercielle akse i midten. Kulturaksen skulle bestå i en kirke på bakken over byen mod nord, derunder et idrætsanlæg, kaldet "Stadion", der gik ned til Hovedgaden, og syd for Hovedgaden et rekreativt grønt areal, kaldet "Grønningen", der rakte stort set ud til strandkanten. Der skulle være fri udsigt fra kirken på bakken over Stadion og Grønningen til Ebeltoft Vig.

Hovedgaden skulle have et torveanlæg både på vestsiden og østsiden af Stadion og Grønningen, hhv. "Vesttorvet" og "Østtorvet". Østtorvet kom til at ligge tæt på vejkrydset, hvor vejene fra Ebeltoft, Femmøller og Mols Bjerge mødtes. På dette torv skulle der på sydsiden ligge et badehotel eller kro, på nordsiden butikker.

For at få taget hul på realiseringen af planen købte Egil Fischer en grund af ejeren af "Parcelgården", Sigvard Jensen, og på denne grund begyndte han opførelsen af sit badehotel og kro. 1923 stod "Molskroen" færdig, og Egil Fischer forpagtede driften af den ud.

I de følgende år realiseredes andre dele af planen. Arealet til Stadion og Grønningen blev udlagt. Naturparken i bakkerne nord for ferie- og havebyen blev udlagt. Egil Fischer opkøbte arealer og udstykkede dem til sommerhuse. Han tegnede selv sommerhusene til de ejere, der ønskede det, og på denne måde er flere af hans karakteristiske sommerhuse i bindingsværk med røde teglsten og sort tømmer bevaret, med strå- eller tegltag, oftest halvvalmet ved gavlene. Flere af husene har udendørs trappe til loftsetagen for at kunne udnytte kvadratmetrene i stueetagen mest muligt. Alle de grunde, Fischer solgte, blev belagt med deklarationer, så den overordnede plan sikredes.

Han udstedte i december 1924 et "manifest" om områdets fremtid, og her appellerede han til ligesindede om at gå med i projektet, som han – trods store indtægter ved handel med antikviteter – trods alt ikke magtede alene. På den måde fik han forbindelse med Ellen Dahl, Karen Blixens søster, der også opkøbte områder og fik Egil Fischer til at tegne et sommerhus oppe i "bjergene" til sig selv. Fischer opførte også en statelig og særpræget bolig, "Nørrehold", til sig selv – en svag afglans af "slottet i Castilien". Efter hans død boede enken Olga Fischer her, næsten til sin død i 2004. Vejen til huset er opkaldt efter det.



Femmøller Strand med Molskroen i centrum. Egil Fischers byplan aftegner sig tydeligt, f.eks. det grønne areal bag Molskroen.

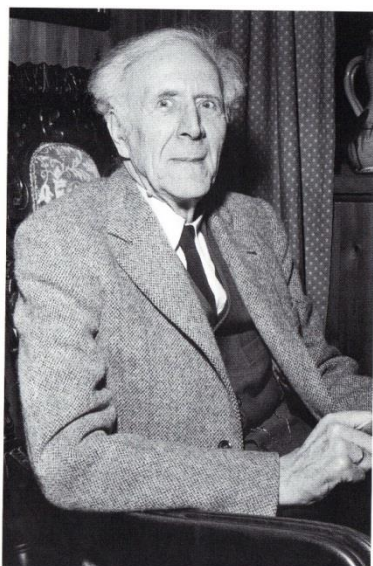
Da krisen i 1930'erne begyndte at kradsse, måtte Molskroens forpagter Olaf Østergaard give op. Egil Fischer fik dannet et kompagni, der overtog kroen, indtil nye ejere i form af Asta og Carl Nielsen var klar til at overtage i 1934.

1940 brændte kroen ned til grunden. Den blev nu genopført i den gamle Egil Fischer-stil, men i dobbelt størrelse. Hidtil havde den kun rummet én etage, nu genopførtes den i to etager og med to sidefløje.

Pudsigt er det at se en inventarliste fra Molskroen i forbindelse med ejerskiftet i 1930. Der er 200-300 ølglas og snapseglasser, men ikke et eneste vinglas! Danskerne, selv de mere velhavende, som havde råd til at komme på badehotel, havde endnu ikke fået øjnene op for vinens glæder....

Det ændrede sig markant i 1950'erne. I 1953 kom Grethe og Georg Christensen til kroen som forpagtere, og to år senere købte de den. De ejede og drev derefter Molskroen til 1965.

De nye ejeres koncept var sjældent dengang: de satsede på et gastronomisk køkken og et spektakulært vinkort. Så nu blev det – om ikke før – nødvendigt at indkøbe vinglas! Som noget nyt holdt de kroen åben hele året – indtil da havde den kun været åben i sommerhalvåret.



Egil Fischer, fotograferet 1958, da han udnævntes til æresborger i Dråby Kommune.

Gourmet var ikke et ord, man kendte dengang. Men Molskroen blev kendt som et unikt godt madsted. Det er denne arv, der forvaltes videre i vor egen tid.

Egil Fischer måtte sande, at han ikke selv havde kræfter til at føre hele sin plan ud i livet. Derfor forærede han i 1957 alle ubebyggede områder – grunde, stadion, grønning, naturpark etc. – til Dråby Kommune på betingelse af, at hans plan for området blev overholdt. Kommunen kvitterede med at udnævne ham til æresborger, og da han døde i 1963, blev der rejst en mindesten med en buste af ham på det sted, hvor han havde planlagt, at der skulle være en kirke. Under stenen blev hans urne nedsat, og hans hustru Olgas urne blev efter hendes død i 2004 nedsat ved siden af. Anlægget med mindestenen er stadigvæk offentligt tilgængeligt – følg Egil Fischers Vej og Kirkebakken mod nord fra Hovedgaden.

Efter kommunalreformen i 1970 overgik Fischers arealer til Ebeltoft Kommune og efter kommunalreformen i 2007 til Syddjurs Kommune. De er nu en del af Nationalpark Mols Bjerge, og der er kræfter i gang for at revitalisere Egil Fischers oprindelige tanker om ferie- og havebyen Femmøller Strand. Realdania har givet de første penge til at skubbe projektet i gang.

Efter ægteparret Christensen var der skiftende tider for Molskroen, og når vi når op til midten af 1990'erne var kroen ved at forfalde. Men så blev den købt af Dorte Mette Jensen og Arne Fremmich.

Dorte Mette Jensen, der i dag bor på godset Stenalt ved Ørsted på Norddjursland, er datter af hotel- og bygge"kongen" Aage V. Jensen, der havde stået bag Hotel Hvide Hus-kæden og kanaliserede en del af sin formue over i store fonde, der stadigvæk opkøber natur og bygninger, som bestyrerne af fondene ønsker





Molskroen

bevaret. Dorte Mette Jensen og Arne Fremmich havde nu besluttet, at Molskroen skulle bevares og tilbage til "fordums storhed". De satte et omfattende restaureringsarbejde i gang, og i 1998 kunne de åbne kroen igen. Restaureringen var så vel gennemført, at den fik Europa Nostra-prisen.

Dygtige køkkenchefer blev ansat, fra 1998 var det Søren Mikkelsen. Dorte Mette Jensen og Arne Fremmich solgte kroen til ejeren af Brøndums Hotel i Skagen, statsaut. revisor Bent Fredberg, Ebeltoft.

2003-2006 var Wassim Hallal køkkenchef på

Molskroen. I 2006 fik Molskroen gennem ham prisen som "Årets bedste Restaurant" i Dansk Spiseguide.

Han søgte derefter andre græsgange og fik sin egen restaurant i Den japanske Have i Århus – senere flyttede han til Frederikshøj ved Århus. Ny køkkenchef blev Tommy Friis.

2012 købte godsejer Vivi Henriksen Frederiksen og Henrik Frederiksen, Lyngsbækgaard, Molskroen og forpagtede den ud til kroens tidligere køkkenchef Wassim Hallal, der fortsat også skulle drive Frederikshøj ved Aarhus. Molskroen gennemgik en grundig reovering af indgangsparti, værelser og restaurant. "Vi har prøvet at skabe en stemning og atmosfære af badehotel anno 2013. Det er lyst, skandinavisk og alligevel inspireret af Mols", udtalte Wassim Hallal.

Efter Hallal fulgte Michel Michaud som køkkenchef 2014-15. Han var samtidig chef på Molskroens Strandhotel, Brassieriet, som Vivi og Henrik Frederiksen også ejede.

Fra 1. januar 2016 blev Steffen Villadsen køkkenchef.

Med Vivi Henriksen Frederiksens død og Henrik Frederiksens fraflytning fra området går Molskroen formodentlig ind i en ny fremtid, som der ikke skal gættes om her.

*Skrevet af Vilfred Friborg Hansen til Syddjursportalen 2012, justeret 2017.*

